

2019年度 滋賀県抗菌薬使用量調査の結果報告

目的

滋賀県内での抗菌薬使用状況に関する基礎資料を作成し、県内医療機関で共有する。

方法

調査期間： 年間調査 2019年1月1日 ～ 2019年12月31日
 3ヶ月調査 2019年9月1日 ～ 2019年11月30日

対象抗菌薬：ピペラシリン・タゾバクタム配合剤 (PIPC/TAZ)、カルバペネム系、キノロン系、抗MRSA薬の各注射剤

調査内容： 対象抗菌薬使用量および入院患者延べ在院日数またはAUD

抗菌薬使用量の算出方法：WHOが提唱する Anatomical Therapeutic Chemical classification (ATC)
/ Defined Daily Dose (DDD) system を使用

$$\text{抗菌薬使用量} = \frac{\text{抗菌薬使用量 (g)} \text{ / DDD}}{\text{入院患者延べ在院日数}} \times 100$$

(DDDs / 100 bed days)

抗菌薬使用量調査の結果 (2019年度)

【 2019年度 参加全 42 施設 】

	AUD			
	PIPC/TAZ	カルバペネム	キノロン	MRSA
貴院の値	1.94	1.96	0.50	1.72
最大値	4.30	2.62	1.49	1.72
75パーセンタイル	1.70	1.14	0.28	0.71
中央値	0.85	0.46	0.10	0.20
25パーセンタイル	0.28	0.11	0.03	0.03
最小値	0.00	0.01	0.00	0.00

【 規模別(病床数350未満) 】 30 施設

	AUD			
	PIPC/TAZ	カルバペネム	キノロン	MRSA
貴院の値	-	-	-	-
最大値	2.41	1.58	1.49	1.25
75パーセンタイル	1.06	0.55	0.20	0.34
中央値	0.60	0.19	0.07	0.09
25パーセンタイル	0.25	0.09	0.01	0.02
最小値	0.00	0.03	0.00	0.00

【 規模別(病床数350以上) 】 12 施設

	AUD			
	PIPC/TAZ	カルバペネム	キノロン	MRSA
貴院の値	1.94	1.96	0.50	1.72
最大値	4.30	2.62	0.58	1.72
75パーセンタイル	1.97	1.98	0.33	1.20
中央値	1.78	1.44	0.28	0.95
25パーセンタイル	1.21	1.11	0.16	0.69
最小値	0.04	0.01	0.00	0.00

※ 数値は参加施設の年間抗菌薬使用量に基づいているが、参加施設のうち5施設については3ヶ月データを用いた。

抗菌薬使用量調査の結果 (経年変化)

【 2019年度 調査 】

	AUD			
	PIPC/TAZ	カルバペネム	キノロン	MRSA
貴院の値	1.94	1.96	0.50	1.72
最大値	4.30	2.62	0.58	1.72
75パーセンタイル	1.85	1.52	0.30	1.08
中央値	1.11	1.01	0.20	0.64
25パーセンタイル	0.50	0.14	0.04	0.06
最小値	0.07	0.03	0.00	0.02

【 2018年度 調査 】

	AUD			
	PIPC/TAZ	カルバペネム	キノロン	MRSA
貴院の値	1.52	2.54	0.38	1.75
最大値	2.48	3.41	0.62	1.75
75パーセンタイル	1.67	2.16	0.34	0.93
中央値	1.14	1.10	0.18	0.60
25パーセンタイル	0.51	0.29	0.09	0.10
最小値	0.06	0.00	0.00	0.02

【 2017年度 調査 】

	AUD			
	PIPC/TAZ	カルバペネム	キノロン	MRSA
貴院の値	1.67	2.51	0.42	1.82
最大値	3.17	3.74	0.57	1.96
75パーセンタイル	1.61	2.15	0.35	1.25
中央値	1.09	1.43	0.20	0.75
25パーセンタイル	0.34	0.44	0.06	0.13
最小値	0.10	0.04	0.00	0.00

【 2016年度 調査 】

	AUD			
	PIPC/TAZ	カルバペネム	キノロン	MRSA
貴院の値	1.67	2.61	0.61	1.80
最大値	3.15	2.87	0.71	1.80
75パーセンタイル	1.14	2.27	0.45	0.87
中央値	0.77	1.31	0.21	0.62
25パーセンタイル	0.28	0.57	0.07	0.10
最小値	0.05	0.00	0.00	0.00

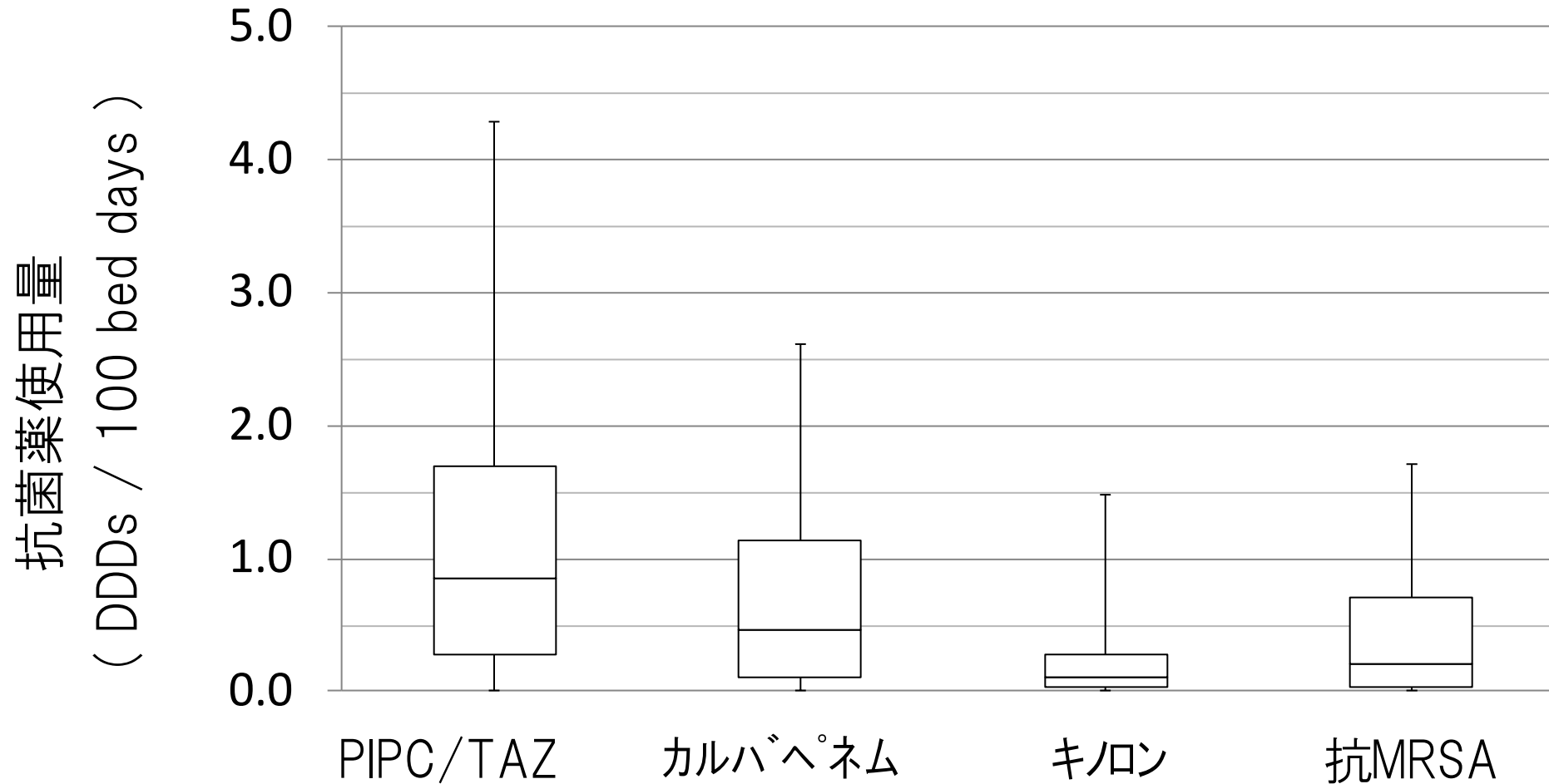
【 2015年度 調査 】

	AUD			
	PIPC/TAZ	カルバペネム	キノロン	MRSA
貴院の値	1.62	2.64	0.38	1.79
最大値	2.50	3.74	0.74	1.79
75パーセンタイル	1.33	2.11	0.38	0.75
中央値	0.86	1.17	0.24	0.52
25パーセンタイル	0.50	0.41	0.17	0.08
最小値	0.00	0.01	0.00	0.00

※ 2015年度から継続参加の20施設を対象としている。

2019年度

全参加施設の抗菌薬使用量



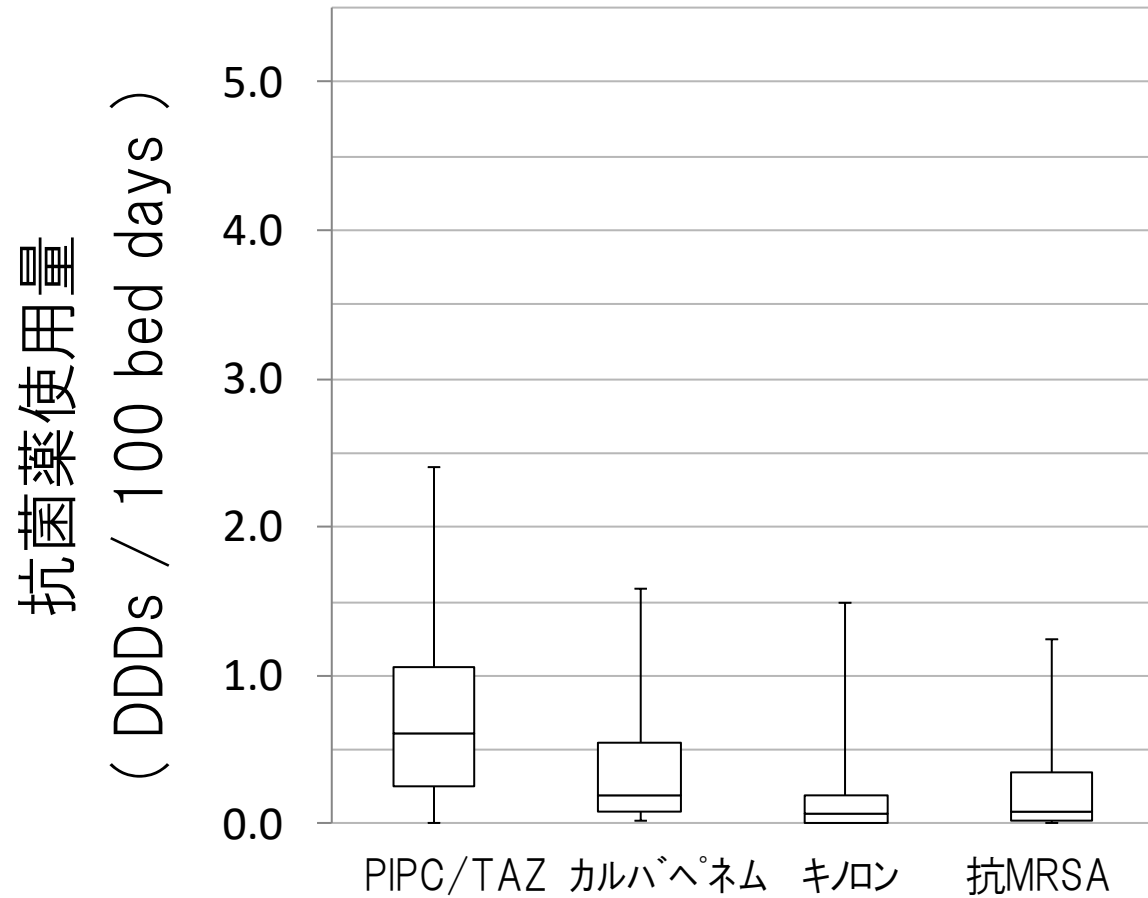
全 42 施設

グラフは上から最大値、75パーセンタイル、中央値、25パーセンタイル、最小値を示す。

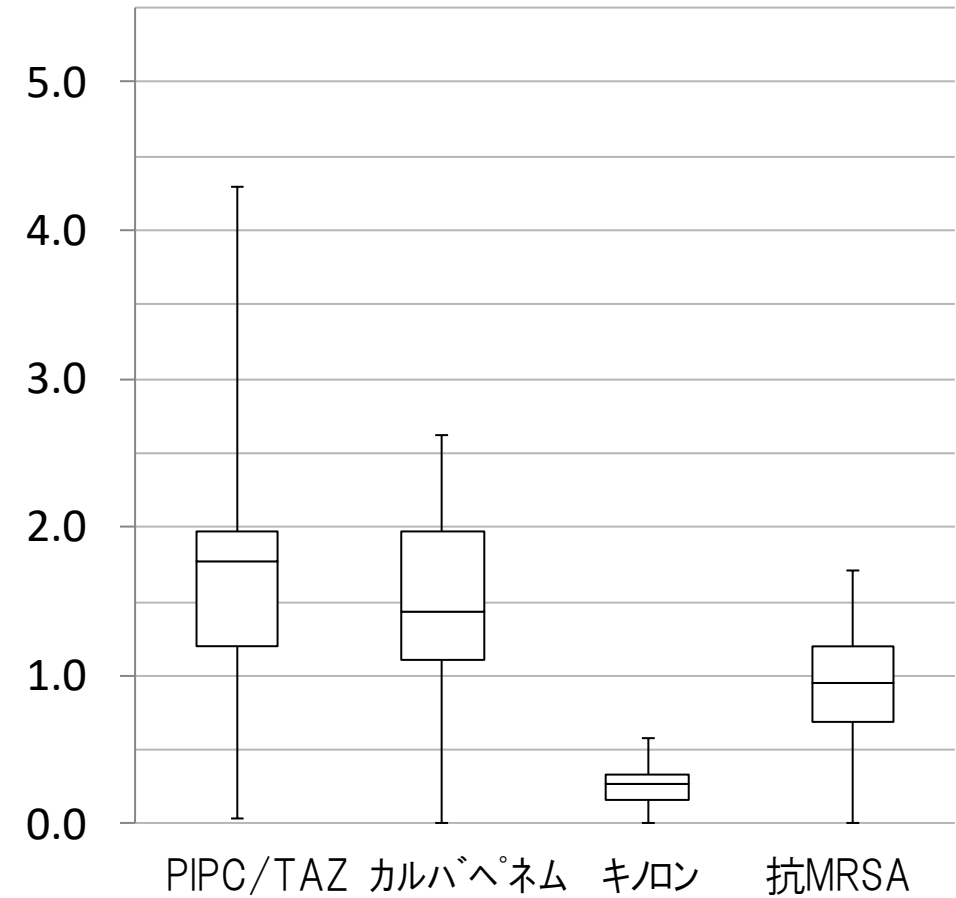
2019年度

規模別抗菌薬使用量

350床未満 (30施設)



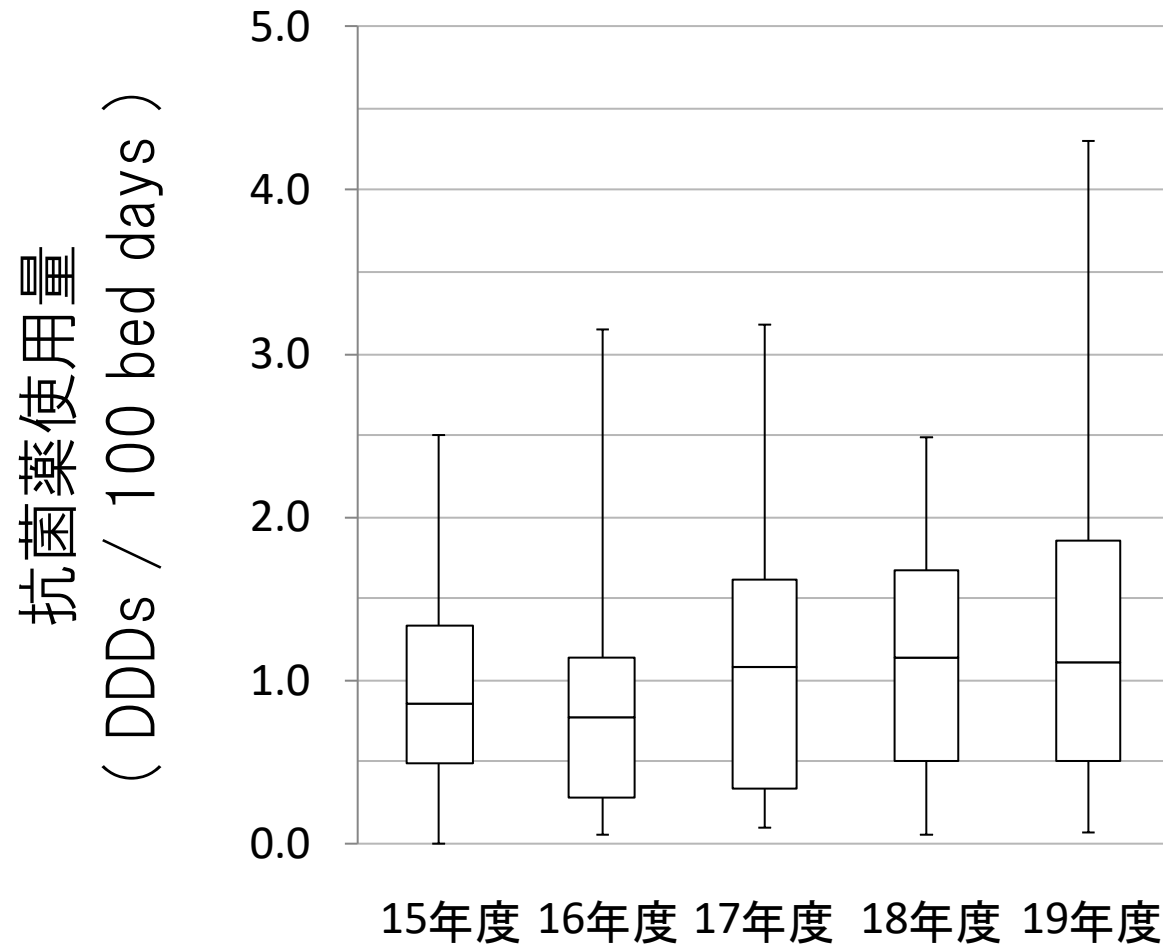
350床以上 (12施設)



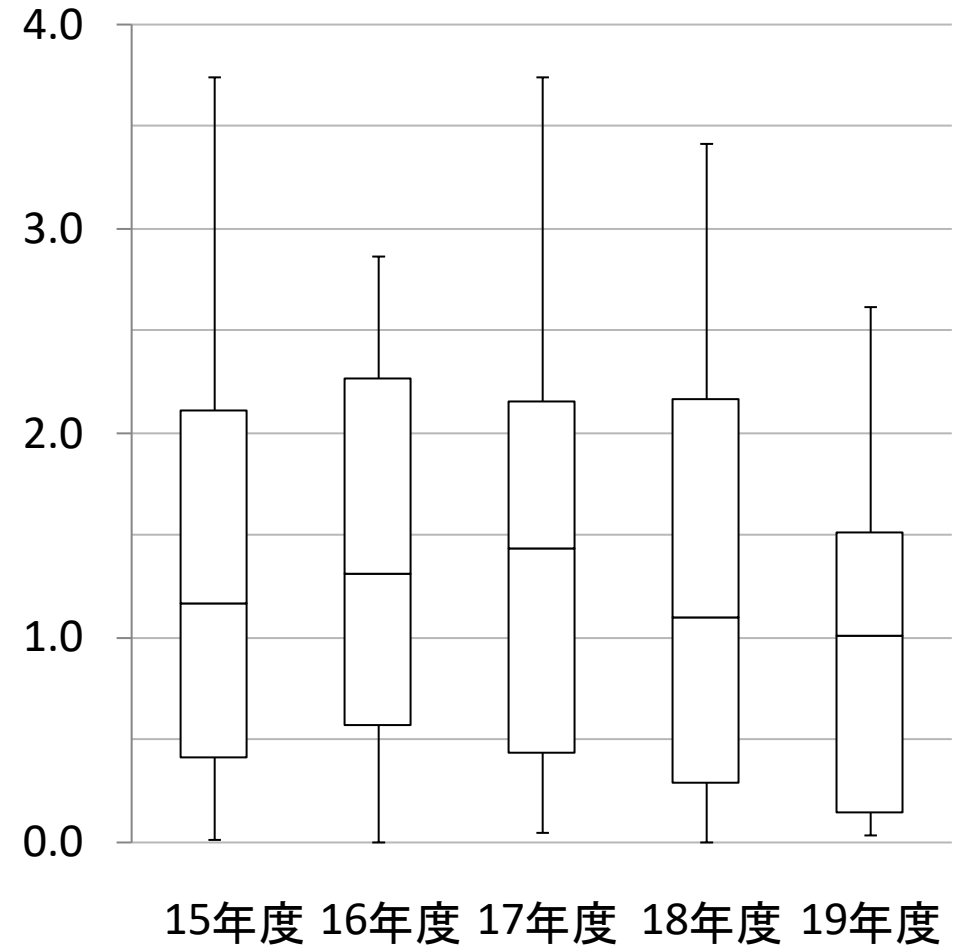
グラフは上から最大値、75パーセンタイル、中央値、25パーセンタイル、最小値を示す。

抗菌薬使用量の推移

PIPC/TAZ



カルバペネム系



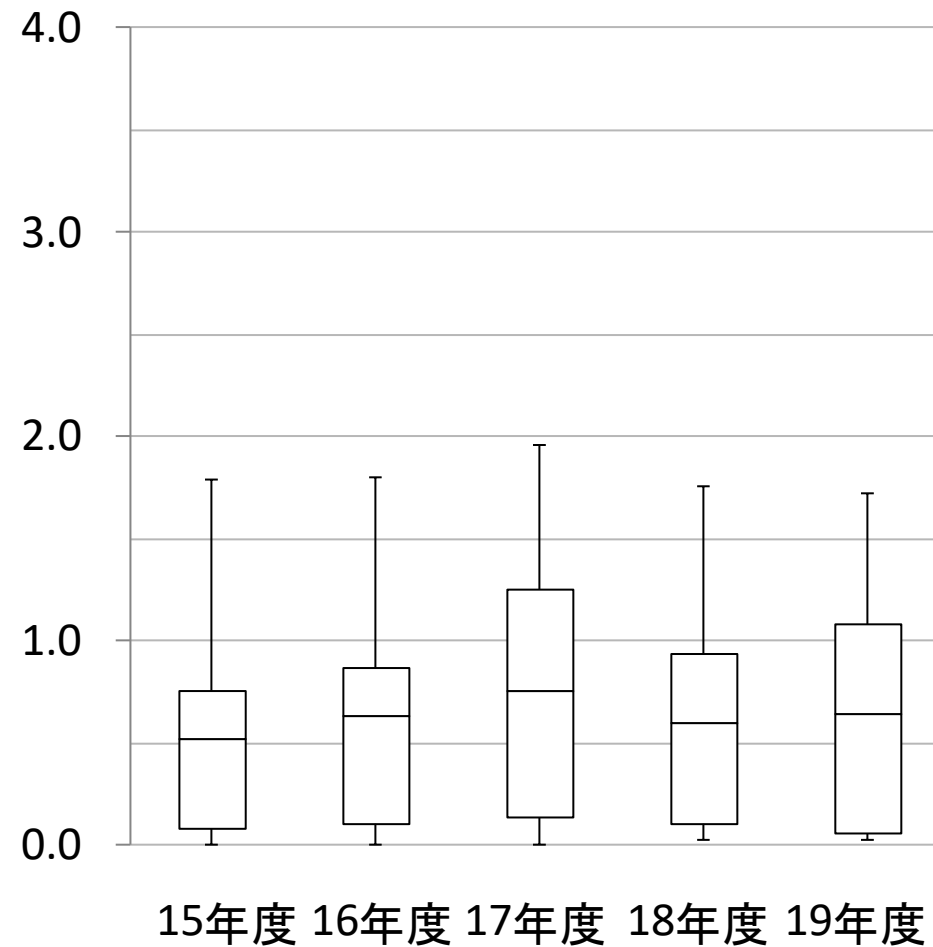
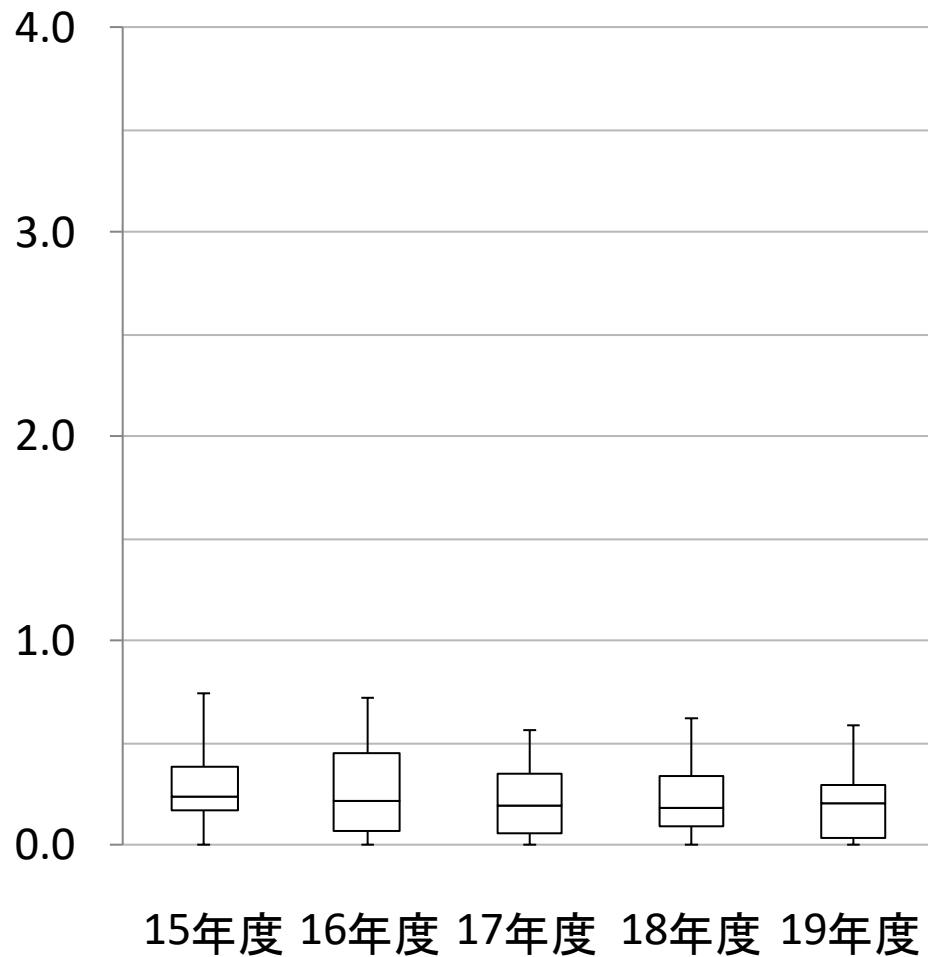
データは2015年度～19年度共通の20施設を対象とした。
グラフは上から最大値、75パーセントイル、中央値、25パーセントイル、最小値を示す。

抗菌薬使用量の推移

キノロン

抗MRSA

抗菌薬使用量
(DDDs / 100 bed days)



データは2015年度～19年度共通の20施設を対象とした。
グラフは上から最大値、75パーセント、中央値、25パーセント、最小値を示す。

令和元年度 滋賀県抗菌薬使用量調査参加施設

マキノ病院

高島市民病院

大津赤十字志賀病院

琵琶湖大橋病院

ひかり病院

大津赤十字病院

JCHO滋賀病院

草津総合病院

南草津病院

近江草津徳洲会病院

琵琶湖養育院病院

瀬田川病院

びわこ学園医療福祉センター草津

滋賀医科大医学部附属病院

長浜市立湖北病院

長浜赤十字病院

市立長浜病院

セフィロト病院

彦根市立病院

彦根中央病院

東近江市立能登川病院

ヴォーリス記念病院

近江八幡市立総合医療センター

野洲病院

滋賀県立総合病院

滋賀県立小児医療保健センター

済生会守山市民病院

済生会滋賀県病院

友仁山崎病院

豊郷病院

湖東記念病院

近江温泉病院

東近江敬愛病院

東近江総合医療センター

生田病院

日野記念病院

公立甲賀病院

水口病院

甲南病院

国立病院機構紫香楽病院

甲賀市立信楽中央病院

他1施設